

| 中国工程建设 CECS 标准主编单位 | 中国静音管道行业十大品牌榜首 | 消费者信赖的家装管道品牌

(3SYT-PP) (扩口承插柔性连接) 聚丙烯静音排水管道系统

逸通科技 | YITONG 逸通®

总部：上海市嘉定区高潮路 168 号 2 号楼三楼

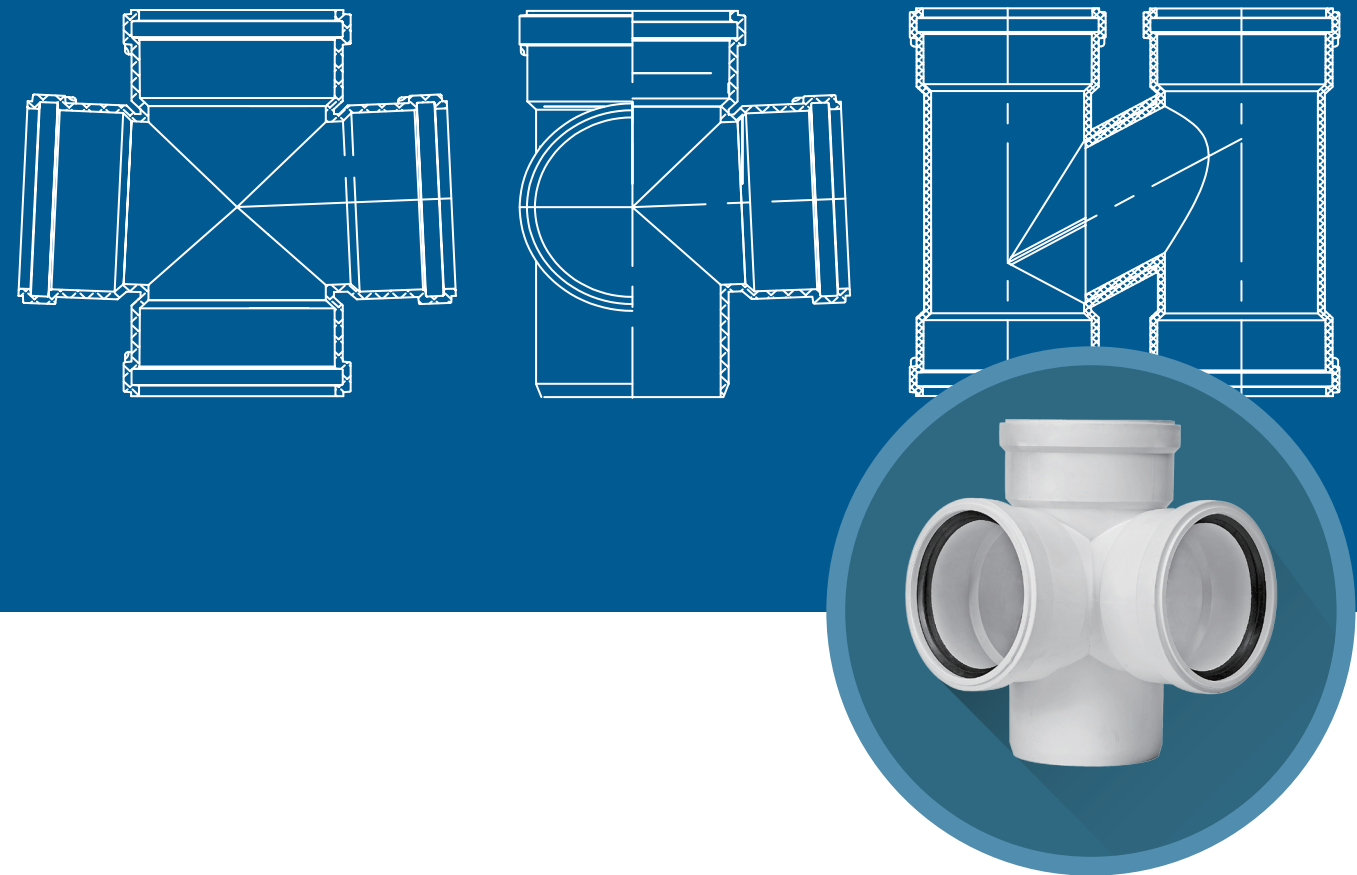
电话：021-3910 2788 021-3910 1594 (传真)

网址：www.shstyy.com

邮箱：shstyy@163.com

厂址：上海市金山朱泾工业园鸿安路 281 弄

厂电：021-3728 4588 021-3728 0673 (传真)



咨询热线：400-663-3331

让爱家宁静安逸

致力于高端塑料管道的设计研发生产制造

QUALITY COMES FROM FOCUS

BRAND FROM THE SERVICE

品质源于专注 品牌源于服务

坚持不懈打造一流产品 精益求精完善客户服务

ENTERPRISE PROFILE 企业简介

上海逸通科技股份有限公司是一家集研发、设计、生产、销售、施工为一体的创新型高科技企业，生产基地（佐逸管业）坐落于上海市金山朱泾工业园，全国设有 28 个办事处。硕士、学士、大中专以上学历占到总员工数的 40%。车间装备先进的生产流水线和高科技检测设备，产品涵盖中央集成全屋生态净水、智能地暖、空气净化等管道系统及高端环保静音排水管道系统和海绵城市建设全产业链服务等领域。相关产品获得 48 项国家专利。

公司获得了 ISO9001: 2008 国际质量体系认证, ISO14001: 2004 环境管理体系认证, OHSAS18001: 2007 职业健康安全管理体系认证, 拥有建筑机电安装工程专业承包资质。荣获“上海市管道行业质量诚信优胜企业”、“中国静音管道行业十大品牌”、“上海市守合同重信用企业”、“上海市诚信创建企业”等荣誉称号, 是中国建筑装饰装修材料协会、中国工程建设标准化协会建材分会常务理事单位。

3S 聚丙烯 (PP) 静音排水管材及管件产品抗老化、耐高温、耐磨性能好。同时具有优异的耐腐蚀耐冲击、自润滑、流阻小等性能, 特别是系统降噪效果优于铸铁管。安装快捷方便, 实现了超高层建筑采用节能型塑料管道的设想。中国工程建设协会《建筑排水聚丙烯静音管道工程技术规程》(CECS404:2015) 标准由本公司参编。

作为一个不断创新的成长型企业, 公司以科学发展观作为企业发展的指导方针, 追求企业与社会和谐发展, 并秉承“以顾客为中心, 以科技为先导, 以管理为基石, 以质量为生命”的企业理念, 努力以卓越的产品和服务回报社会, 回报大众, 把“逸通”推向更广阔的国内外市场。

战略合作

STRATEGIC COOPERATION

招商地產

中信地產
CITIC REAL ESTATE

万科

保利®地產

中海地產

ALIANG
中国海亮集团

SUNAC 融创
至臻·致远

绿地®集团

恒大地产集团
EVERGRANDE REAL ESTATE GROUP

中渝发展
ZHONGYU DEVELOPMENT

绿城集团
GREENTOWN

万达集团
WANDA GROUP

HDPE'S SUPERIOR QUIETNESS

静音性能



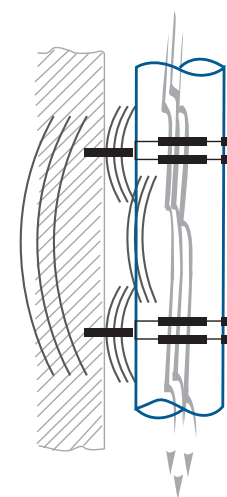
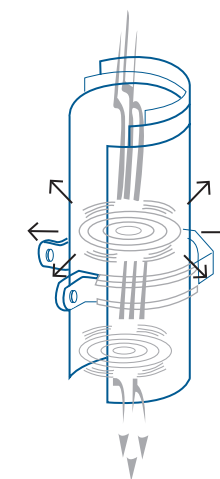
系统柔性承插连接，有效吸收管道热冷伸缩
性聚丙烯，系统可连续排放 95℃ 以下液体，
高密度弹性体，起到降低噪声和管道刚性的关键作用
管内流动液体与外部隔绝三层物理介质，限制了内部噪声的传播

NOISE ANALYSIS

污水管道产生噪声分析

污水管道中噪音的来源

在建筑排水中，管道中充满空气，排水时既有空气为介质的声波传递，又有水及固体杂质流动的噪音和对管壁的撞击产生的管道震动形成的噪音。



水流流过管材，特别是在放泄接头和改变方向处，在管中产生声波，通过空气震动传至空间。（空气噪声）
这些震动传播到安装管道所在的墙壁上，通过固体震动声波传至相邻空间。（结构噪声）

降低噪声的措施

■ 对于空气传播声音

- a、撞击和水流噪音累加产生污水管内空气传播噪音，为防止产生这种未经衰减的噪音，应该使用单位面积上高质量的管道。
- b、管壁具有吸声功能。

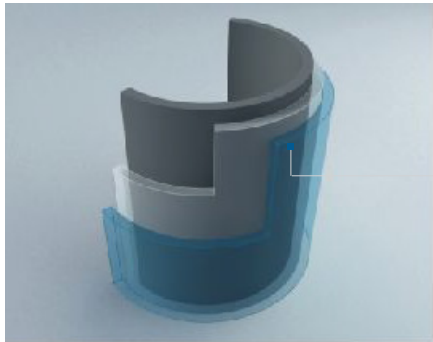
■ 对于结构传播噪音

声音在固体材料中传播
最重要的是，E- 弹性模量决定了管材和墙壁衰减结构传播噪音的性能。
E- 弹性模量越高，材料弹性越小，声音在材料内传播速度越快。
使用带弹性的管卡。



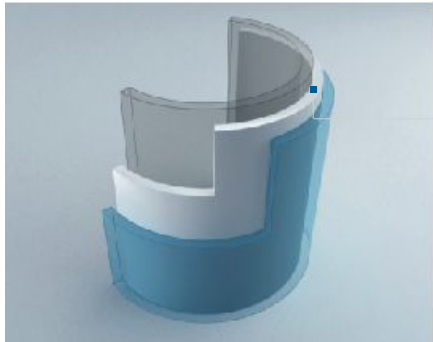
STRUCTURE
CHARACTERISTICS
结构特性

聚丙烯 PP 静音排水管道系统（扩口承插柔性连接）的管材采用国际最先进的三层共挤复合生产工艺，内外层原材料为环保型改性耐冲击耐高温嵌段共聚聚丙烯树脂，中间层是特殊吸声材料。



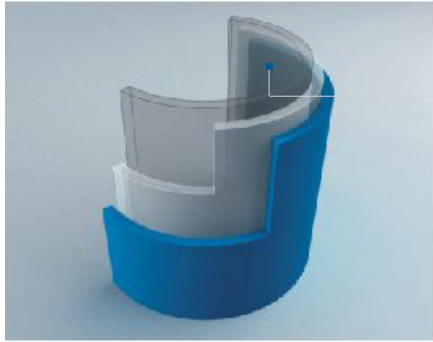
外层

采用耐高冲击强度的聚丙烯材料，具有良好的气候抵御能力，外保护层极其坚固，表面光滑。
“逸通”产品以蓝灰色和白色作为主色。



中层

采用经过改性的粘弹性材料 PP-m，密度 $\geq 1800\text{kg/m}^3$ ，具备良好的挤塑自润滑功能，加固管材强度，起到逸通管材优秀吸音性能的关键作用，也同时赋予了管材优良的刚性。



内层

聚丙烯对热水、腐蚀性液体及机械擦伤具有很高的抵抗力。由于光滑的内表层，具有较高的通水能力和良好的抗结垢能力，并可减少排水噪声。

NOISE REDUCTION
MEASURES
MATERIALS
材料的降噪处理措施

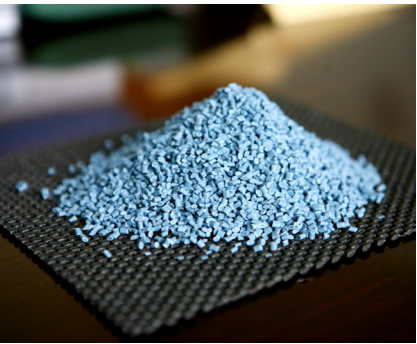
吸声材料预处理（芯层）

管材吸收噪音的性能主要取决于原材料的分子结构和密度。原材料奇特的性能突出表现在：高比重和特殊的分子结构。

无机矿物质 —— 一种不含游离水、只含化学键合水或物理键合水的干燥填充体系。

偶联桥 —— 一种具有独特结构的脂类，是 1975 年由美国肯里奇（kenrich）石油化学公司开发，对于热塑性聚合物与干燥填充剂有良好的偶联效能。

偶联剂 —— 亲有机部分通常为长链基（C2—C8），它可与聚合物链发生缠绕，借分子间的范德华力结合在一起。长链的缠绕可转移应力应变，提高冲击强度、伸长率和剪切强度，同时可在保持抗张强度的情况下，增加填充量。



吸音材料预处理（管件）

无机矿物质、聚丙烯、偶联剂等配合，密度 $1200\text{--}1800\text{kg/m}^3$ 。
无机矿物质、高分子弹性体、聚丙烯、偶联桥等配合。高分子弹性体是一种可塑性橡胶类材料，这种材料降噪幅度更大，对降低频率在 2000—4000Hz 的噪音有显著效果。

COMPARISON OF
DIFFERENT PIPE NOISE
不同管材噪音对比

流量 L/S	0.5	1	2	4
UPVC	46	52	58	61
铸铁管	40	45	48	51
逸通 3S 静音管	42	44	45	51

《中国建材检测认证中心检测》



THE PROPERTIES OF
POLYPROPYLENE
MATERIALS
聚丙烯材料的性能

管材物理力学性能

序号	项目	要求		试验方法
		dn ≤ 110	dn > 110	
1	密度 / (kg/m³)	1200~1800		6.4.1.1
2	环刚度 / (kN/m²)	≥ 12	≥ 6	6.4.1.2
3	扁平试验	不破裂、不分脱		6.4.1.3
4	落锤冲击试验 /TIR (0℃)	≤ 10%		6.4.1.4
5	纵向回缩率 / (%)	≤ 3%，且不分裂、不分脱		6.4.1.5
6	维卡软化温度 /℃	≥ 143		6.4.1.6

管件物理力学性能

序号	项目	要求	试验方法
1	密度 / (kg/m³)	1200~1800	6.4.2.1
2	维卡软化温度 /℃	≥ 143	6.4.2.2
3	坠落试验	无破裂	6.4.2.3

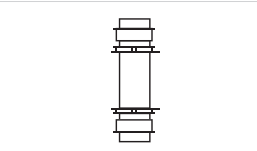
系统适应性试验

序号	项目	要求	试验方法
1	连接密封试验 (0.05MPa, 15min)	连接处不渗漏、不破裂	6.4.3.1
2	系统噪声测试 /dB(A)	≤ 50	6.4.3.2

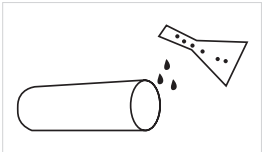
PRODUCT
ADVANTAGES
产品特性



静音性能好
通过加入中间层的特殊材料，达到调整管材结晶状态和改变微结构，使静音效果达到最佳状态



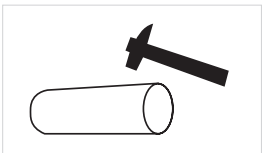
密封性能好
采用承插式连接，密封效果佳，拆装便捷



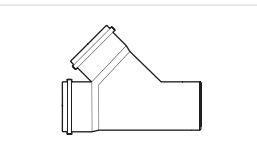
较强的耐化学腐蚀性
可输送 12 ≥ PH ≥ 2 的液体



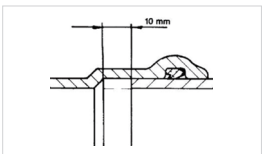
耐高温性能好
静音管道系统可持续排放 70℃ 热水



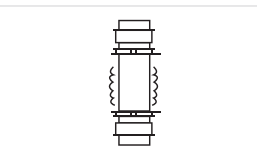
良好的抗冲击性能
聚丙烯静音排水管道所使用的材料韧性好，产品具有良好的抗冲击性能



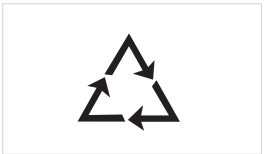
先进的柔性连接
拆装方便，可有效降低安装费用



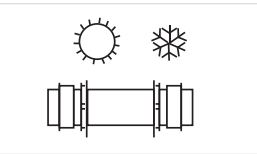
管材自我补偿能力强
无须使用伸缩节，使用管件即可达到伸缩节的效果



抗震效果好
管材、管件采用柔性承插锁闭连接，具有良好的抗震性能

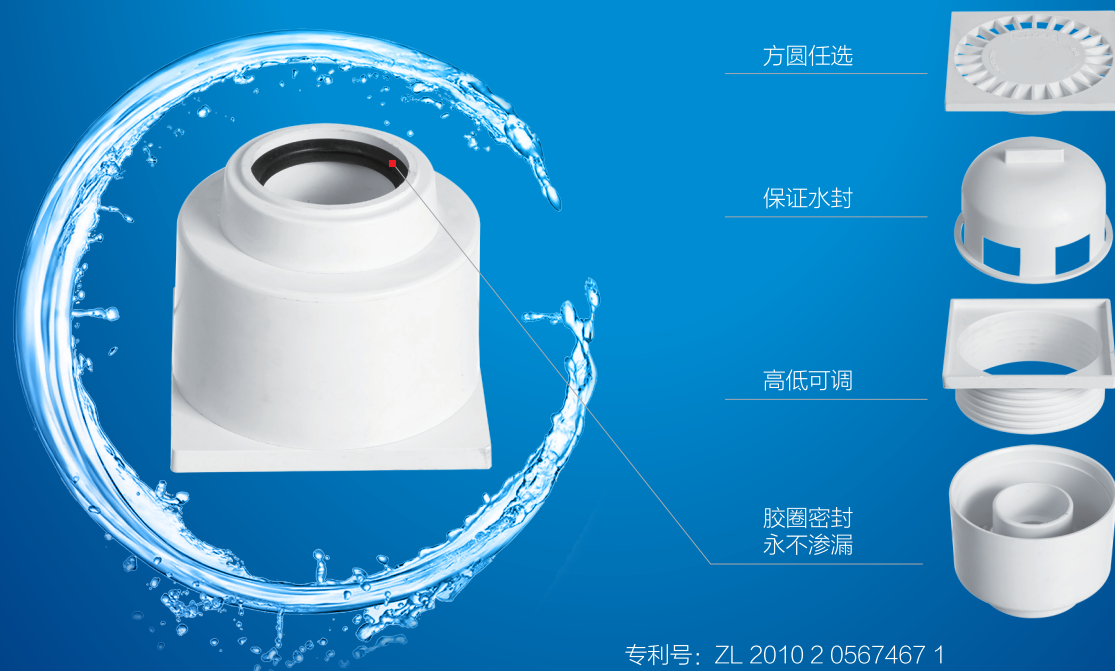


环保性能好
绿色环保建材，可回收再利用

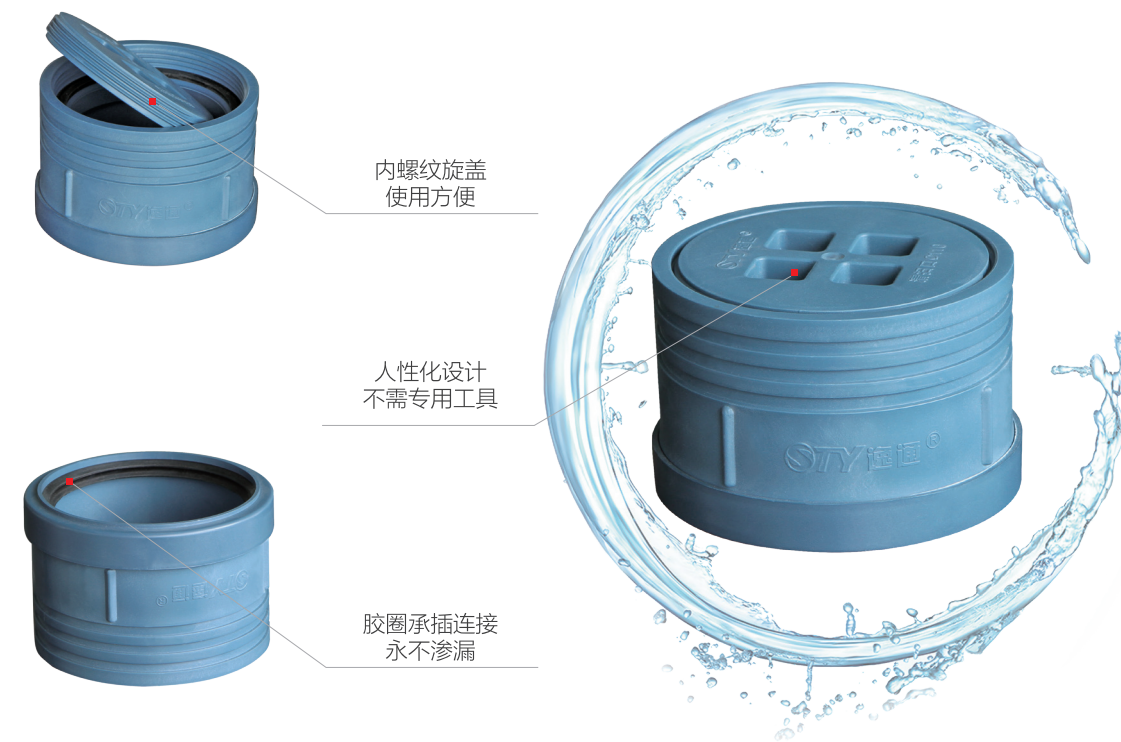


其他
良好的隔热保温性能、不易结露

对于那些无法回避的问题
我们是这样解决的



对于那些无法回避的问题
我们是这样解决的



THE PATENT
CERTIFICATE
专利证书

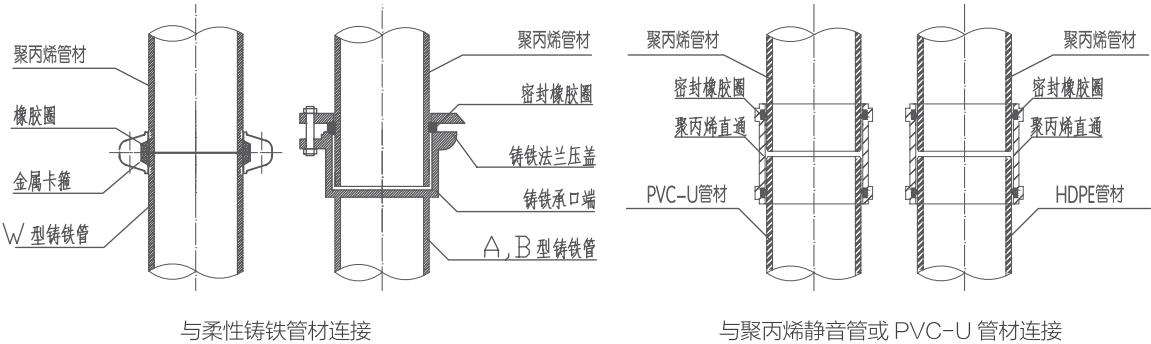




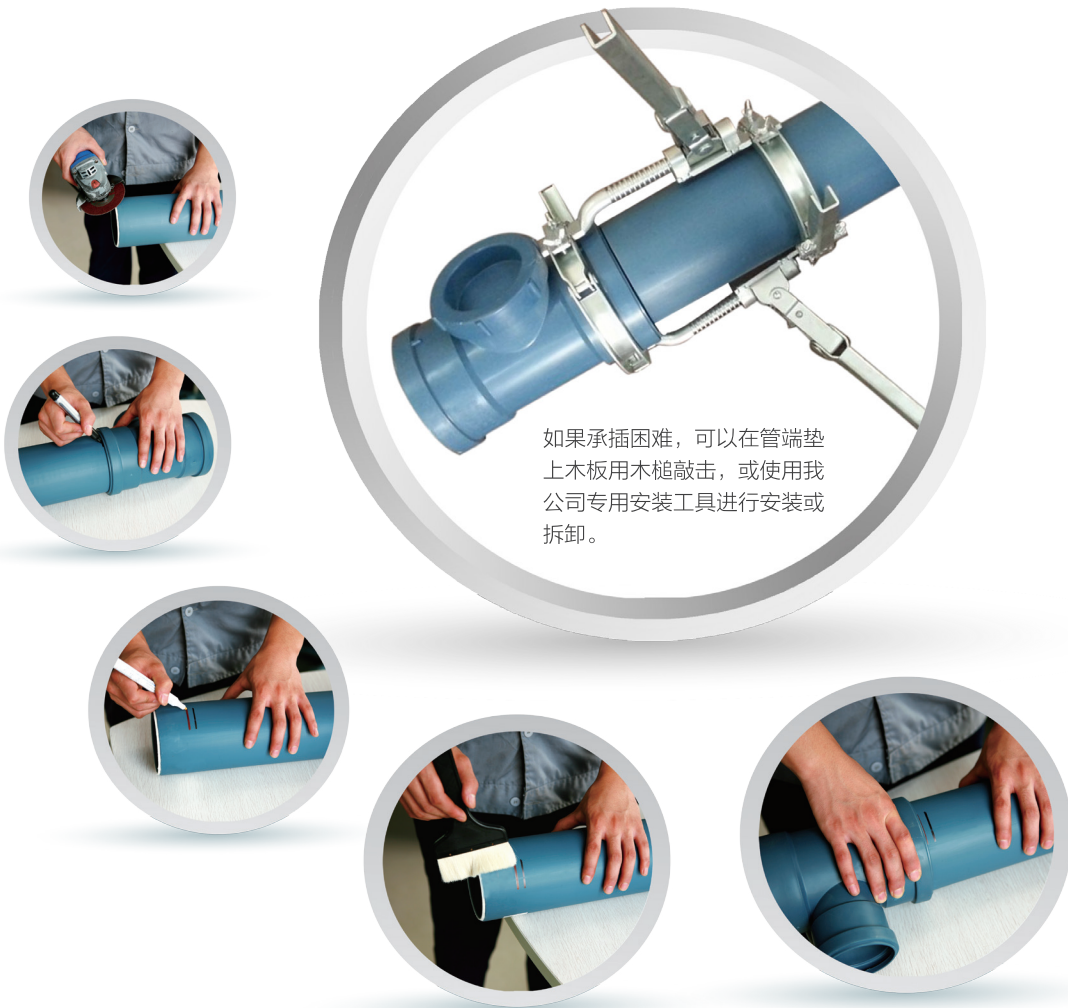
APPLICATION
FIELDS
应用领域

- 01、民用住宅，高层建筑生活废水和污水的排水管道系统
- 02、旅馆饭店、商店、医院等的排水管道系统
- 03、学校、办公楼、商务楼排水系统
- 04、用于厂矿企业，实验室排放酸碱腐蚀性废水的工程
- 05、替代排水铸铁管，厨房（油）污水专用排放管道

TRANSITION
CONNECTING
聚丙烯静音排水管与其它管道过渡连接

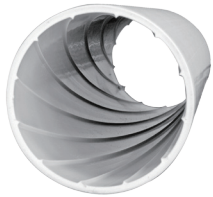


METHOD OF
INSTALLATION
安装方法



- 1 根据需要长度，使用不同的工具截取管材
- 2 外沿使用专用工具或角磨机倒角 15-30 度，去除端口毛刺

- 3 按承口深度在管材表面作标记（黑线）退出约 10mm 作一标记（红线）
- 4 清洁管件内侧及管材外部，涂上润滑剂（不得使用机油或油脂）。安装时管材承插至红线处，保证管材的伸缩空间



聚丙烯静音排水管材

■ 产品编号: 3SYT-PP

公称直径d _s	平均外径		壁厚	
	最大	最小	公称壁厚	允许偏差
50	50.0	50.3	3.2	0~0.3
75	75.0	75.3	3.8	0~0.4
110	110.0	110.4	4.5	0~0.5
160	160.0	160.5	5.0	0~0.6
200	200.0	200.6	6.5	0~0.6

聚丙烯静音排水管件

平面四通(四扩)

■ 产品编号: YTPMST(4)

公称直径d _s	Z ₁ (mm)	Z ₂ (mm)	Z ₃ (mm)
110×110	54	63	72
160×110	61	54	93
220×200	101	110	113

直角四通(三扩)

■ 产品编号: YTZJST(3)

公称直径d _s	Z ₁ (mm)	Z ₂ (mm)	Z ₃ (mm)
110×110	196	66	66
160×110	204	64	92

防臭型H管件

■ 产品编号: YTH

公称直径d _s	Z ₁ (mm)	Z ₂ (mm)
75×110	224	132
110×110	278	154
160×110	278	178

瓶形三通

■ 产品编号: YTPXST

公称直径d _s	Z ₁ (mm)	Z ₂ (mm)	Z ₃ (mm)
110×50	62	117	71
110×75	62	118	63

90° 弯头(双扩带检)

■ 产品编号: YT90WT(DJ)

公称直径d _s	Z ₁ (mm)	Z ₂ (mm)
50	74.5	42
75	92.5	53
110	115.5	70.5
160	145.5	99.5
200	181	121

90° 弯头(双扩)

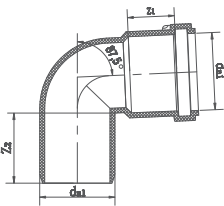
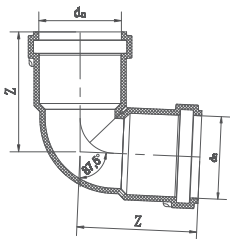
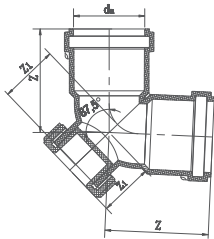
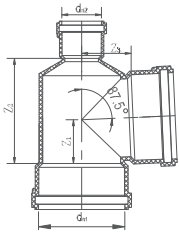
■ 产品编号: YT90WT(S)

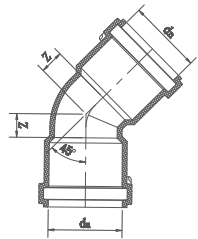
公称直径d _s	Z(mm)
50	36
75	42
110	58
160	88
200	181

90° 弯头(单扩)

■ 产品编号: YT90WT(D)

公称直径d _s	Z ₁ (mm)	Z ₂ (mm)
50×50	20	40
75×75	25	45
110×110	30	50
160×160	35	55

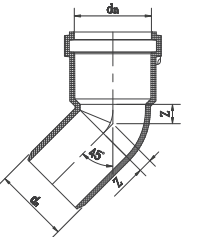




45° 弯头(双扩)

■ 产品编号: YT45WT(S)

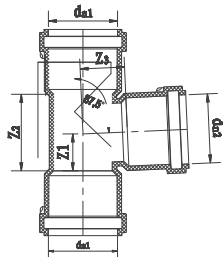
公称直径d _s	Z (mm)
50	17
75	25
110	28
160	42
200	46



45° 弯头(单扩)

■ 产品编号: YT45WT(D)

公称直径d _s	Z(mm)
50	14
75	15
110	25
160	33



顺水三通(三扩) / 异径顺水三通 (三扩)

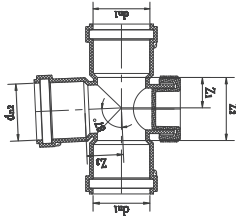
■ 产品编号: YTST(3) / YTYST(3)

公称直径d _s	Z ₁ (mm)	Z ₂ (mm)	Z ₃ (mm)
50×50	33	54	35
75×50	34	80	48
75×75	45	77	52
110×50	25	49	62
110×75	43	79	70
110×110	63	117	72
160×110	66	115	93
160×160	89	165	104
200×200	101	212	117

顺水三通 (三扩带检)

■ 产品编号: YTJST(3DJ)

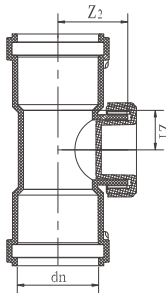
公称直径d _s	Z ₁ (mm)	Z ₂ (mm)	Z ₃ (mm)
50×50	33	54	35
75×75	45	77	52
110×110	63	117	72
160×160	89	165	104
75×50	34	80	48
110×50	25	49	62
110×75	43	79	70
160×110	66	115	93
200×160	81	172	114
200×200	101	212	117



立管检查口(双扩)

■ 产品编号: YTLJ(S)

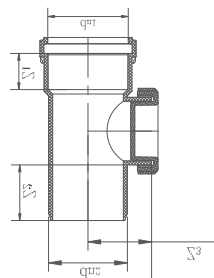
公称直径d _s	Z ₁ (mm)	Z ₂ (mm)
75	40	58
110	58	75
160	85	108
200	86	126.5

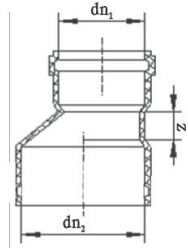


立管检查口(单扩)

■ 产品编号: YTLJ(D)

公称直径d _s	L(mm)	Z ₁ (mm)	Z ₂ (mm)
75×75	25	45	81.5
100×100			

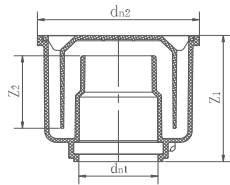




异径接头(单扩)

产品编号: YTYJ(D)

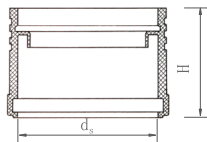
公称直径d _s	Z (mm)
50×75	17.2
50×110	10.2
75×110	13.1
110×160	16.9
110×200	28
160×200	17.8



深水封圆地漏

产品编号: YTDL(Y)

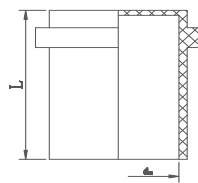
公称直径d _s	Z ₁ (mm)	Z ₂ (mm)
50×105	87	50
75×105		
110×105		



地面清扫口

产品编号: YTQSK(DM)

公称直径d _s	H(mm)
110	85



管帽(管堵)

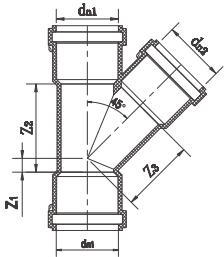
产品编号: YTGM

公称直径d _s	L(mm)
50	60
75	63
110	67
160	70
200	

斜三通(三扩) / 异径斜三通(三扩)

产品编号: YTXST(3) / YTYXST(3)

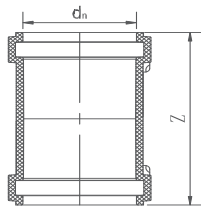
公称直径d _s	Z ₁ (mm)	Z ₂ (mm)	Z ₃ (mm)
50×50	10	71	64
75×75	15	119	105
110×110	23	157	134
160×160	33	226	193
75×50	35	76	81
110×50	16	95	112
110×75	0	115	123
160×110	0	165	175
200×160	14	214	223
200×200	40	243	243



管箍(直接)

产品编号: YTGG

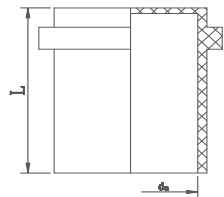
公称直径d _s	L(mm)
50	94
75	105
110	116
160	127
200	158

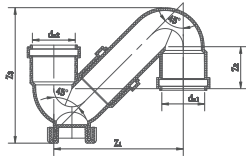


管道清扫口

产品编号: YTQSK(GD)

公称直径d _s	L(mm)
50	60
75	63
110	67
160	70

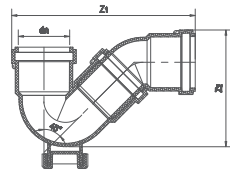




S形存水弯

■ 产品编号: YTSW

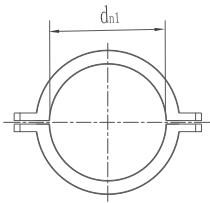
公称直径d _s	Z ₁ (mm)	Z ₂ (mm)	Z ₃ (mm)
50×50	147.9	155	43.1
75×75	205.1	202.7	42.9
110×110	272.3	258.4	28.9



P形存水弯

■ 产品编号: YTPW

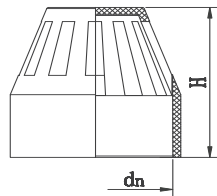
公称直径d _s	Z ₁ (mm)	Z ₂ (mm)	Z ₃ (mm)
50	183.1	116.4	15.8
75	238.1	156.1	5.6
110	310.2	208.5	11.8



安全卡

■ 产品编号: YTAQK

公称直径d _s	
50	
75	
110	
160	
200	



透气帽

■ 产品编号: YTTQM

公称直径d _s	H(mm)
75	112
110	126
160	150



内部设计无阻碍，
水流十分顺畅



平面四通



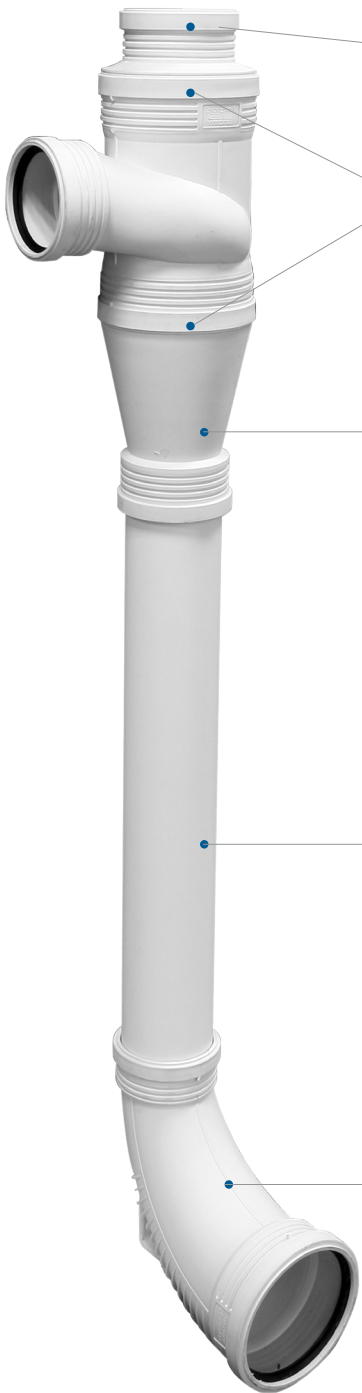
直角四通



d 型分流器



b 型分流器



(专利)外观与结构设计，
达到水气分流最佳状态，降
噪效能暂领第一

结合部螺纹、胶圈、粘合三
重密封，安全可靠

锥体壁厚 1.5 倍，降噪效果
十分优越

高密度、内螺旋管材，最佳
螺旋角设计，引导水流，实
现水气分离

(专利)外观设计，强化受
冲击部位强度，又极好的阻
隔了噪音的传递

聚丙烯静音螺旋排水管（单立管系统）



PART OF THE NATIONAL
SUPPLY PROJECT
全国部分供货项目

上海区域

- 01 上海市嘉定区瑞金医院

02 上海市宝山区法院

03 上海市普陀区同济医院

04 上海市金象铝业项目

05 上海市漕溪路影博馆

06 上海市奉贤区中心医院门诊楼

07 上海市申富路 333 号厂房改建工程

08 上海市解放日报宾馆

09 上海市吴中路 51 号地块住宅项目

10 上海市中星城伯尔曼酒店

11 上海市绿城外滩办公楼改建工程

12 上海市农村商业银行业务处理中心

13 上海市长兴岛丰产幼儿园工程

14 上海市肺科医院项目

15 上海市绿地滨湖新城项目

16 上海市浦东森兰 D4-5 地块办公楼

17 上海市塞内加尔黑人文明博物馆

18 上海市北京银行项目

19 上海市赢创德国赛玉兰三期研发楼

20 上海市信谊金朱药业公司

21 上海市智城研发基地

22 上海市医疗器械配套安装工程

23 上海市浦东世博园改建工程

24 上海市高木桥中环别墅

25 上海市大唐盛世花园四期

26 上海市海上弯别墅区

27 上海市黄浦医疗中心

28 上海市浦东新区仁济医院

29 上海市宝山区检察院

30 上海市古浪路 391 号地块别墅群

31 上海市瑞金五星级宾馆

32 上海市出版印刷高等专科学校浦东新校区迁建工程 03 标

33 上海市华东理工大学新建奉贤校区学生二食堂

34 上海市民航上海医院

35 上海市美琪大戏院改扩建项目

36 上海市印孚瑟斯技术新建软件开发中心

37 上海红宁护理院

38 上海市浦江镇空间推进研究所办公大楼

39 中国科学院上海物理研究所

40 上海市杨浦区渔人码头办公楼
- 41 上海市气象宾馆

42 上海市陆家嘴 B3-3A 地块住宅楼

43 上海市中治祥腾菁英尚都大厦

44 上海市 118 广场宾馆

45 上海市安亭苏河源广场

46 上海市愚园路 68 号住宅楼

47 上海市科技大学新校区一期

48 上海市虹桥临空 11-3 号地块综合体

49 上海市顶新商务广场项目

50 上海市近铁城市广场

51 上海市电力检修公司工程

52 上海市美兰湖生物科技项目

53 上海市浦东新区妇婴医院

54 上海市天马花园 156 号项目

55 上海市第一妇孕医院

56 上海市圣安德斯公寓

57 上海市汉桥实业有限公司新厂区

58 上海市金昊雅苑社区安置房

59 上海市亭林大型居住社区一期

60 上海市浦东新区陆家嘴金融广场

61 上海市绿地世纪家园 G 区

62 上海市松江区老商场翻新项目

63 上海中海瀛台二期住宅楼

64 上海市迪士尼生活区住宅楼

65 上海市浦江镇 32 街坊

66 上海市吴湘江以北地块建造普通商品房工程

67 上海市化工研究行政实验综合楼后勤服务楼

68 上海市宝山区宝钢文化中心

69 上海市公路总局办公楼改建项目

70 上海市协和国际学校改造项目

71 上海市绿地云天坊

72 上海市大隆比西扩建生产及辅助用房

73 上海市嘉定汽车城二期

74 上海市盛佳花园

75 上海优越生物医学有限公司

76 上海市崇明东滩长者社区一期 CCRC 项目

77 上海嘉会国际医院工程

78 上海森兰商都二期（二标）

79 上海虹桥商务区核心片区 08 号地块商办项目

80 上海宝松广场

浙江区域

- 81 浙江省杭州市顺昌大酒店

82 浙江省杭州市儿童医院

83 浙江省杭州市财富中心

84 浙江省杭州市中控科技大厦

85 浙江省杭州市佰富勤商贸广场

86 浙江省杭州市半山医院综合楼

87 浙江省杭州市紫玉公馆

88 浙江省杭州市开元名都

89 浙江省杭州市东部新城 B-01/03 地块

90 浙江省杭州市科创中心大厦
- 91 浙江省宁波市北仑环境监测中心

92 浙江省宁波市东方石浦大厦办公楼

93 浙江省宁波市东钱湖商务中心

94 浙江省宁波市邱隘镇田郑村改造房项目

95 浙江省绍兴半岛酒店

96 浙江省慈溪市老板家别墅

97 浙江省慈溪市嘉丽环球中心

98 浙江省舟山市商会大厦

99 浙江省舟山市沈家门客运中心

100 浙江省舟山市新城福利院

- 101 浙江省义乌市中医院

102 浙江省义乌市浙大附属医院

103 浙江省湖州市南太湖游艇俱乐部

104 浙江省湖州市第三人民医院

105 浙江省象山市欢乐家园

106 浙江省温岭市人民医院
- 107 浙江省台州市轩业电器新建厂房

108 浙江省宁波市宁海人才公寓

109 浙江省杭州市杭州合景 - 瑜翠园

110 浙江省杭州市日新国际酒店

111 浙江省杭州市东阳新光天地二期

112 浙江省杭州中新院华丰大厦装修改造

江苏区域

- 113 江苏省昆山市绿地 21 世纪新城

114 江苏省昆山市花桥周泾六期安置房

115 江苏省昆山市绿地医院综合楼门诊楼项目

116 江苏省昆山市绿地 850 住宅楼

117 江苏省苏州市工业园区科技大厦

118 江苏省苏州市工业园区南环幼儿园

119 江苏省苏州市工业园区宝时得总部

120 江苏省苏州市工业园区中新幼儿园

121 江苏省苏州市工业园区独墅湖公共学院

122 江苏省苏州市工业园区金鸡湖大酒店

123 江苏省苏州市工业园区 2.5 产业园

124 江苏省苏州市工业园区国发大厦

125 江苏省苏州市西郊利物浦大学工管楼

126 江苏省苏州市药物检测所

127 江苏省苏州市高铁枢纽中心

128 江苏省苏州市儿童医院园区总院

129 江苏省苏州市高新科技城

130 江苏省苏州市阳澄湖半岛

131 江苏省苏州市日报社

132 江苏省苏州市中银大厦

133 江苏省苏州市市立医院

134 江苏省苏州市吴江滨湖南城太湖城

135 江苏省苏州市高铁配套项目

136 江苏省苏州市桑田岛科技城

137 江苏省苏州市南溪江路商务宾馆

138 江苏省苏州市苏州高新区锦丰大厦

139 江苏省苏州市立德商务广场

140 江苏省苏州市 76 号地块东塔楼

141 江苏省苏州市轨道交通 4 号线

142 江苏省南京市殡仪馆

143 江苏省南京市阳光新地酒店

144 江苏省南京市苏苏博特材料检测中心

145 江苏省南京市恒基玲珑翠谷

146 江苏省南京市交通学院实验楼

147 江苏省南京市河西万达广场

148 江苏省南京市高新区城市规划展示中心

149 江苏省南京市桂林三金制药整体搬迁工程

150 江苏省南京市钢材交易数码城

151 江苏省南京市鼓楼医院仙林国际医院二期康复中心

152 江苏省海门市龙信广场

153 江苏省扬州市艾迪生物科技有限公司质检净化工

154 江苏苏州新区文体中心

155 江苏省扬州市昌建广场

156 江苏省徐州市传染病医院病房楼装修工程

157 江苏省连云港市档案馆、城建档案馆拆迁工程

158 江苏省南京市树人中学

159 江苏省南京市博世采埃孚厂房
- 160 江苏省南京市新城总部大厦

161 江苏省南京市南师大化学与材料实验楼

162 江苏省南京市高科建设 G41 地块项目

163 江苏省宿迁市苏豪银座

164 江苏省宿迁市汇金国际

165 江苏省宿迁市沭阳体育馆

166 江苏省常州市绿优比公司一期

167 江苏省常州市迪诺水镇

168 江苏省常州市青枫苑国宾馆

169 江苏省常州市九州新世界

170 江苏省常州市立新厂房

171 江苏省常州市金水岸高档住宅楼

172 江苏省常州市青枫公寓

173 江苏省常州市莱蒙都会

174 江苏省连云港市田湾核电站办公楼

175 江苏省连云港市东海县水晶博物馆

176 江苏省南通市励成制药

177 江苏省南通市富都大酒店

178 江苏省南通市海安如意佳苑

179 江苏省东台市人民医院

180 江苏省淮安市第一人民医院

181 江苏省淮安市淮安大剧院

182 江苏省无锡市太湖饭店

183 江苏省无锡市锡山区福祈制药化工厂

184 江苏省无锡市交大联云科技园

185 江苏省盐城市科教城孵化基地

186 江苏省宜兴市官林医院迁建项目

187 江苏省海门市长江紫园工地

188 江苏省泗阳县城南商务中心

189 江苏省镇江市药物检测所

190 江苏省镇江市万达广场

191 江苏省镇江市南徐商务办公楼

192 江苏省泰州市医药城 QB-3 大楼

193 江苏省泰州市医药城 CMC 大厦

194 江苏省泰州市医药城对外公共平台中心

195 江苏省扬州市绿地酒店

196 江苏省太仓市汽车厂房

197 江苏省连云港苍梧新华苑（苍梧六期）

198 江苏省南通市海门生物医学科技创业园项目（实验楼）

199 江苏省南京市浦口市民文化中心

200 江苏省南京市六合文化中心

201 江苏省昆山康盛旅游度假区酒店

202 江苏省苏州市 76 号地块

203 江苏省苏州市相成区黄埭中学

204 江苏扬州艾迪生物科技有限公司质检净化工程

205 江苏徐州市响山路放心早点和国泰商务大厦室内装修工程

东北三省区域

- 206 辽宁省葫芦岛市汇民雅居

207 辽宁省葫芦岛市海月小区

208 辽宁省葫芦岛市海辰家园

209 辽宁省东港市西城尚景

210 辽宁省东港市北城怡景
- 211 辽宁省东港市林茵国际

212 辽宁省东港市映豪家园

213 辽宁省东港市南城家园

214 辽宁省东港市温泉小镇

215 辽宁省东港市佳地二期



216 辽宁省丹东市开发区银桂园
217 辽宁省大连市长兴岛小学
218 辽宁省沈阳市盛京医院沈北分院
219 辽宁省营口市无限机有限公司厂房
230 辽宁省铁岭市调兵山市人民医院
231 吉林省长春市第一医院住院楼
232 吉林省长春市工业大学公寓楼

233 吉林省长春市大学医院住院楼
234 吉林省长春市东方广场万豪城
235 吉林省长春市钜城地产住宅小区
236 吉林省长春市万豪城住宅小区
237 吉林省长春市中日联医院住院楼
238 黑龙江省哈尔滨市哈西铁路职工住宅楼
239 吉林省长春双阳东鳌药业

北京、天津、河北区域

240 北京市华贸城住宅小区二期、三期
241 北京市中航火箭研究院
242 北京市怀柔龙山广场
243 北京市岳各庄小区二期
244 北京市南站新革西里
245 天津市工业大学学生公寓

246 天津市武警脑外科医院
247 天津市渤龙湖别墅
248 河北省石家庄市行政学院
249 北京市通州中医院
250 天津营门口项目
251 北京中科院 737 北楼半导体超净实验室项目

山东、安徽、山西区域

252 山东省青岛市崂山区文化中心大楼
253 山东省青岛市鲁商中心大厦
254 山东省青岛市博通大厦
255 山东省青岛市华通金融大厦
256 山东省德州市陵县人民医院
257 山东省济南市泉景天沅住宅楼
258 山东省烟台市海阳核电站
259 山东省威海市威高医疗器械厂房
260 山东省济宁市如意科技研发楼
261 山东省日照市新营华府
262 山东省日照市银河华府住宅小区
263 安徽省合肥市三十六铺住宅楼
264 安徽省合肥市高新区科创园
265 安徽省合肥市颐园小区
266 安徽省合肥市中国工商银行后台中心一二期
267 安徽省合肥市经济开发区安粮大酒店
268 安徽省合肥市国际金融中心大厦
269 安徽省马鞍山市汇金国际
270 安徽省省立医院心脑血管医院
271 安徽省合肥市金大地 1912 酒店

272 安徽省合肥市城志生物制药有限公司办公楼
273 安徽省合肥市创意产业园
274 安徽省合肥市合作经济广场
275 安徽省宿州市立医院住院部
276 安徽省宣城市星隆国际广场
277 安徽省亳州市第一人民医院
278 安徽省淮南市安徽理工大学
279 安徽省和县人民医院
280 安徽省金寨县大别山林艺植物园
281 安徽省黄山市祁门县人民医院门诊楼
282 安徽省金寨县安置小区
283 安徽省六安市龙湖山庄
284 山西省太原市花溪龙苑住宅小区
285 山西省太原市铁路局综合办公楼
286 山西省太原市太铁佳苑
287 安徽省马鞍山汇金国际
288 安徽省马鞍山秀山新区医院
289 安徽省芜湖市博士工业园
290 安徽省必斐艾食品公司

陕西、青海、宁夏区域

291 陕西省西安市陕三建伞塔路综合健身中心
292 陕西省西安市未央区房地三分局家属楼
293 陕西省西安市红旗东路大明宫管业基地
294 陕西省榆林市神木县东岸名居商住小区
295 青海省西宁市锦峰滨河住宅小区
296 青海省西宁市大通县学校改造工程
297 青海省西宁市中房莎尔斯堡
298 宁夏自治区银川市永宁检察院大楼
299 银川市阅海万家
300 银川市悦海湾
301 银川市颐和生态园
302 宁夏自治区银川市富地住宅楼
303 宁夏自治区银川市金盛瑞士花园

304 宁夏自治区银川市中海国际社区
305 宁夏自治区银川市汇融地产常春藤住宅楼
306 宁夏自治区银川市颐和城府金凤花园
307 宁夏自治区银川市阳光美林住宅楼
308 宁夏自治区银川市金宇集团水木春园
309 青海省西宁市城东区综合办公楼
310 陕西省百襄国际
311 银川市湖畔嘉苑小区
312 银川市永泰城
313 银川市紫金城
314 宁夏宝湖天下
315 宁夏紫金新都
316 兰州金昌市五中

河南、湖北、江西区域

317 河南省郑州市农业大学教职工住宅楼
318 河南省郑州市残疾人联合活动中心
319 河南省郑州市医科院大楼
320 河南省郑州市检察院大楼
321 河南省新乡市福利儿童医院二院
322 河南省中原学院老师宿舍楼
323 河南省驻马店市天琦贵和世家小区
324 湖北省黄石市大冶劲牌酒业实验室
325 湖北省武汉市网球中心场馆
326 湖北省武汉市星威奔驰酒店
327 湖北省黄冈市中环东源城住宅小区

328 湖北省十堰市人民医院
329 江西省南昌市服务中心大楼
330 江西省南昌市公路局技术综合楼
331 江西省南昌省市干部住房
332 江西省九江市食品药品监督管理局大楼
333 河南省郑州市广播电视大学图书馆
334 湖北武汉市紫荆医院
335 河南高平市新北小区
336 湖北省武汉市华新水泥总部大楼
337 河南省华北水利电大学新校区现代水利工程综合实验实训中心

四川、重庆、贵州区域

338 中国核动力研究院四川成都华阳基地大楼
339 四川省成都市川化石油办公楼
340 四川省成都市华西医院门诊楼
341 重庆市李家沱外河坪公交枢纽站
342 重庆市中渝都会首站二三期商务楼及酒店
343 重庆市渝高新兴山顶总部大楼
344 重庆市渝高新兴产业园 3 标段

345 贵州省遵义市仁怀茅台大酒店
346 贵州省遵义市第一人民医院
347 贵州省安顺市政大楼
348 重庆渝兴产业园扩展区
349 重庆市渝北区大竹岭金泰产业总部大楼
350 重庆渝高产业基地金融大厦

内蒙、云南、海南、甘肃等区域

351 内蒙古自治区杭锦旗七星湖五星级酒店
352 云南省昆明市人民医院住院楼
353 海南省三亚市南海天阙别墅酒店
354 海南省三亚市海棠湾凯宾斯基超五星级酒店
355 海南省三亚市海棠湾索菲特大酒店
356 海南省海口市镇海村改造项目

357 海南省海口市国宾馆
358 海南省海口市新历大厦
359 甘肃省兰州市酒钢集团望景丽舍住宅小区
360 新疆维吾尔自治区伊宁市报业大厦
361 西藏林芝鲁镇林芝大酒店

湖南、福建、广东区域

362 湖南省长沙市现代投资综合楼
363 湖南省长沙市中烟公司技术中心
364 湖南省长沙市卷烟厂
365 湖南省长沙市现代凯莱大酒店
366 湖南省岳阳市湘阴人民医院
367 湖南省冷水江市人民医院异地扩建项目
368 湖南省郴州市金皇大厦
369 福建省泉州市东海御花园
370 福建省厦门市国贸天琴湾小区 G29 地块
371 广东省广州市天河大华酒店美食城热水排放工程
372 广东省广州市白云绿地中心酒店部分
373 广东省广州市海印又一城番禺总统府酒店
374 广东汕头大学新体育馆（含酒店）
375 广东省增城市养老院

376 广东省佛山市广发金融中心办公楼
377 广东省佛山市南海新君悦酒店
378 广东省珠海市横琴澳门大学
379 广东省珠海市中航花园住宅项目
380 广东省珠海市港区消防队项目
381 广东省广州市医学院扩建大楼
382 广东省广州市南沙区政法委办公楼
383 广东省广州市天河大华酒店美食城
384 广东省广州市广发金融北区大厦
385 广东省深圳市华为集团总部基地办公楼
386 广东省广州市金域集团总部实验楼
387 湖南省长沙市现代投资综合楼
388 湖南省岳阳市新永利实验楼
389 湖南省长沙市浏阳九典制药办公楼





ASK AND ANSWER 常见问题解答

Q：众所周知，PP、PE 等高分子材料产品属“非活性表面”，是无法用粘接剂粘接的；PP 静音管件材料改性以后，其热熔连接也基本失去了强度。管道中风的抽力非常大，H 型管件中间跑漏臭气的问题怎么解决？

A：这个管件无法整体注塑，中间连接目前都采用涂胶的办法，短时间是可以对付的。“逸通”H 管在设计上，中间连接采用多槽、O 型橡胶圈密封，不仅永久密封防臭，并且中心距还可以调整（专利号 ZL2012 2 0412555.3）。

Q：目前地漏与静音管的连接也都使用胶粘剂，这个部位是浇筑在楼板中的，漏水后后患无穷，怎么解决？

A：“逸通”地漏在设计上，底部采用橡胶密封圈承插结构，与管材实现永久密封连接，安全无隐患，这在国内是唯一的（专利号 ZL2010 2 0567467.1）。

Q：在建筑物内，不同房间的管道设计可以有所偏异吗？

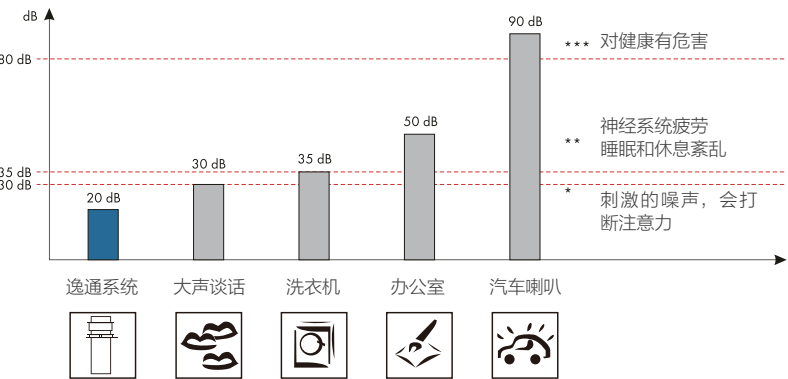
A：房间的可接受噪声等级（起居室、医院病房、卧室或宾馆房间）已在国家声音安全规范中阐明。因此，这些地方在设计阶段是被特殊保护免受噪音侵害的。相反地，厨房和浴室一般是有落水管的地方，与这些地方的设备正常工作时相比，来自管道系统的噪声就显得微不足道了（一台洗衣机，洗碗机或冲水马桶），所以它们并不完全遵从之前提到的专为常住房间而设的声音限制。

Q：口径大尺寸比的管件基本没有，实现变径只能利用“变径”管件一级一级的递减，空间不够怎么解决？

A：“逸通”补芯管件很好的解决了这一问题。从 110 变为 75 或 50，长度只增加 21mm，解决了空间不够的难题（专利号 ZL2012 2 0619249.7）。

Q：日常生活中噪声对人们有哪些危害

A：下图显示了个别的噪声等级和它们对人类健康的影响。



每天的噪声

80dB 以上：对健康有危害

35-80dB：神经系统疲劳，睡眠和休息紊乱

30dB 以下：刺激的噪声，会打断注意力

“逸通”静音管道系统 ≤ 20dB（设置管井的环境，室内测试结果）

作为人类听觉器官的耳朵，不仅可接收非常轻微的噪声，也能禁得起非常大的噪声。就像图表显示的那样，由逸系统削减的噪声级别和大声谈话的级别，差了 10dB。人耳能听到的最小噪声是 3dB。这意味着，噪声等级每增加 10dB，人耳就会感受到明显的不同。这个不同进而会变成恼人的噪声。

Q：“逸通”静音管道系统降噪效果怎么样？

A：“逸通”三层结构管材，使用不同的材料媒介以阻碍噪声的传播，它会引起声波的部分吸收和部分朝中心反射，显著减少向周围的传播。吸收和反射波引起管路和配件的声音共振，建筑内部越高，共振朝着废水流方向增加，并通过在建筑结构固定系统（管夹）的传播越会不断变化。受到声音振动传输的建筑隔音板是声波传输到隔壁房间的原因（结构噪声）。同逸通管一起的逸通静音系统的结构承担着最大化削减这种声音现象的责任。

经国家建材检测认证中心测试，“逸通”静音管道系统降噪技术在国内遥遥领先。